

ACEST STUDIU EXPLOREAZĂ CONCEPTUL DE REZILIENȚĂ URBANĂ ALIMENTARĂ. ORAȘUL REZILIENT ALIMENTAR ESTE ORAȘUL CARE NU ESTE DEPENDENT DE LANȚUL ALIMENTAR GLOBAL ȘI DECI CARE VA PUTEA SĂPRAVIEȚUI ATUNCI CÂND UNDEVA ÎN LANȚUL DE PRODUCȚIE SE VA ÎNTÂMPLA VREO CRIZĂ. DE ASE-MENEA AUTOAREA PREZINTĂ CÎTEVA MODELE DE INSTRUMENTE PENTRU CREȘTEREA REZILIENȚEI ALI-MENTARE A ORAȘULUI CHIȘINĂU ȘI PROPUNE DOUĂ MODELE DE INTERVENȚIE ÎN UNUL DIN CARTIERELE CHIȘINĂULUI, POȘTA VECHĂ.

ORAȘUL COMESTIBIL
REZILIENȚĂ ALIMENTARĂ URBANĂ

ORAȘUL COMESTIBIL
REZILIENȚĂ ALIMENTARĂ URBANĂ



ORĂȘUL COMESTIBIL , REZILIENȚĂ ALIMENTARĂ URBANĂ

STUDIU DE CAZ: POȘTA VECHĂ

Lilia Nenescu - autoare studiu
Georgiana Strat - autoare proiecte peisagiste
Victor Ciobanu - autor ilustrație de copertă
Vitalie Sprînceană - redactare
Cristian Doroftei - machetare

Acest studiu face parte din proiectul de cercetare "Urban sustainable food systems: models of interventions in Posta Veche"
finanțat de către Fundația Culturală Europeană (ECF) în cadrul programului Courageous Citizens: Research & Development Grants 2018.

CUPRINS:

PARTEA I

- **ORAȘUL ȘI HRANA**
- **CÎT DE REZILIENT ALIMENTAR POATE FI UN ORAȘ?**
- **BENEFICIILE SOCIALE, ECONOMICE ȘI ECOLOGICE ALE AGRICULTURII URBANE**
- **SOLUȚIE PENTRU UN ORAȘ REZILIENT ALIMENTAR: ELABORAREA ȘI IMPLEMENTAREA UNEI POLITICI ALIMENTARE URBANE**
- **STUDIU DE CAZ. POLITICA ALIMENTARĂ A LONDREI PENTRU ANII 2018 - 2023**
- **GRĂDINĂRITUL URBAN CA INSTRUMENT DE COEZIUNE CIVICĂ, ORGANIZARE COMUNITARĂ ȘI PROTEST**
- **RECOMANDĂRI PENTRU CHIȘINĂU**

PARTEA II

- **ISTORIA CHIȘINĂULUI ȘI A GRĂDINILOR DIN ORAȘ**
- **STUDIU DE CAZ: POȘTA VECHE**
- **DESPRE POȘTA VECHE**
- **CARTOGRAFIEREA SPAȚIILOR CU POTENȚIAL DE AGRICULTURĂ URBANĂ**
- **REZULTATE CHESTIONAR**
- **REZILIENȚĂ ALIMENTARĂ URBANĂ: MODELE DE INTERVENȚIE LA POȘTA VECHE**
- **GRĂDINĂ ȘCOLARĂ**
- **GRĂDINĂ COMUNITARĂ**
- **PARC/PĂDURE COMESTIBIL**
- **DESCRIEREA PROPUNERILOR DE GRĂDINĂRIT URBAN LA POȘTA VECHE**
- **LICEUL TEORETIC MIHAIL LOMONOSOV - GRĂDINĂ ȘCOLARĂ**
- **PARCUL CALEA ORHEI - GRĂDINĂ COMUNITARĂ ȘI PARC COMESTIBIL**

ÎN CURÎND VOM FI O PLANETĂ CU NOUĂ MILIARDE DE OAMENI DINTRE CARE 6 MILIARDE VOR LOUI ÎN ORAȘE. DACĂ OMENIREA INTENȚIONEAZĂ SĂ-ȘI PRODUCĂ SINGURĂ HRANA, ORAȘELE TREBUIE SĂ SE TRANSFORME. ORAȘUL VIITORULUI VA FI UN LOC VIBRANT, DINAMIC, HOLISTIC ȘI COMESTIBIL. CU CÎT ÎNCEPEM SĂ-L CREĂM MAI REPEDE ÎMPREUNĂ CU ATÎT MAI BINE VA FI PENTRU TOȚI.

- David Tracey, Grădinărit în zonele urbane

ORAȘUL ȘI HRANA

Astăzi hrana pe care o consumăm este organizată în lanțuri globale de producție, care implică zeci sau chiar sute de operatori (fermieri, transportatori, procesatori, distribuitori etc), situați în diverse părți ale lumii. Unele estimări arată că, pentru realizarea unei simple mese (dejun sau prânz) ingredientele ce o compun traversează sute sau mii de kilometri și trec prin mâinile a zeci și sute de oameni. Din aceste motive cunoaștem foarte puține despre mîncarea pe care o consumăm: de unde provine, cine o produce, în ce condiții etc.

Sistemul dominant de producție este cel al agriculturii industriale caracterizat de agricultura monoculturală la scară largă, utilizarea intensivă a pesticidelor și fertilizanților și creșterea intensivă a animalelor.

Lanțul alimentar global nu este rezilient pentru că:

- orice criză sau disfuncționalitate la un nivel al lanțului alimentar perturbă întregul lanț alimentar global.

- costul ecologic pentru producerea, procesarea și transportarea hranei este semnificativ mai mare decât hrana locală (ex. ca să ajungă pe masa noastră ciocolata sau bananele sînt transportate rînd pe rînd cu automobilul, vaporul, camionul etc). Sistemul actual de producție este responsabil de aproximativ 30% din amprenta noastră de carbon.

- consumatorii nu au cunoștințe și mecanisme de control asupra hranei care este crescută, procesată, împachetată și transportată de la distanță mare.

- o parte substanțială din hrana transportată își pierde din calitățile nutritive în timpul transportării sau este recoltată prea devreme, și forțată "să se coacă" în condiții anormale (frigider, tratament cu compuși chimici etc).

- banii cheltuiții pe mîncare non-locală ies din circuitul economic local al comunității, alimentează fluxuri și circuite externe și de cele mai multe ori susțin practici murdare de muncă (exploatarea copiilor, ignorarea drepturilor muncii) și de mediu (poluare, nimicirea biodiversității etc).

Reducînd din spectrul global al produselor alimentare pe care le consumăm, creștem puterea noastră de control asupra hranei pe care o mîncăm pentru că avem acces direct la producători, procesatori și distribuitori.

Fermele care produc hrană locală sunt mai mici decât fermele care sunt construite pentru distribuție globală și de obicei consumă mai puțină energie în procesul de creștere.

Conform Ligii Naționale a Orașelor un sistem alimentar urban rezilient conține următoarele condiții:

- garantează accesul tuturor locuitorilor la hrană sănătoasă și accesibilă;
- facilitează și încurajează producția și procesarea locală a hranei;
- minimizează impactul ecologic al producerii și transportării hranei;
- maximizează resursele prin colectarea și reutilizarea deșeurilor organice (compostare), dar și alte deșeuri alimentare non compostabile (ulei, grăsimi etc.);
- creează locuri de muncă locale care asigură condiții decente de muncă și un salariu de trai.

Cînd auzim sintagma "reziliență alimentară" ne gîndim mai ales la mediul rural pentru că marea majoritate a hranei crește acolo. Totuși, trebuie să ne învățăm să includem și orașul în discuție atunci cînd ne referim la reziliența alimentară.

În 2007, pentru prima dată proporția populației urbane a depășit populația rurală. Astăzi, mai mult de jumătate din populația lumii trăiește în orașe, iar pînă în 2050 se estimează că populația urbană va atinge raportul de 80%¹. În Moldova, populația urbană este de aproximativ 43%, iar tendința arată că populația urbană în Moldova e în creștere. Doar în municipiul Chișinău locuiesc aproape 1/3 din locuitorii țării, iar în orașul Chișinău locuiesc aproximativ 1/5.

Urbanizarea masivă impune ca efortul pentru asigurarea sustenabilă a hranei trebuie să se întîmple nu doar în mediul rural dar și în orașe.

Cum hrănim orașul într-un mod sustenabil - adică în mod just din punct de vedere social, ecologic curat și economic eficient - este una dintre cele mai mari provocări ale secolului.

Pentru Carolyn Steel, autoarea cărții *Orașul Flămînd: cum mîncarea ne transformă viețile?*, orașul este definit de relațiile pe care le are cu hrana, fenomen pe care cercetătoarea îl numește sitopia².

Sitopia reprezintă aducerea împreună a două cuvinte grecești: sitos care semnifică hrană și topos adică loc, astfel sitopia recunoaște rolul central al hranei și a potențialului pe care îl deține pentru a transforma orașul și lumea într-un loc mai echitabil. Steel consideră că sitopia are potențialul de a deveni o alternativă utopiei pentru că, spre deosebire de utopia care caută perfecțiunea, sitopia e deja existentă într-o formă profund compromisă și chiar periculoasă, dar pornind de la înțelegerea modului în care hrana modelează lumea putem crea forme mai bune de sitopia.

Schimbarea spre un viitor sustenabil și rezilient se va întîmpla prin pași mici, dar curajoși, care necesită imaginație și efort comun. Provocarea e să începem schimbarea.

CÎT DE REZILIENT ALIMENTAR POATE FI UN ORAȘ?

“Imaginați-vă un loc licărind de sub bolta pădurii urbane, în care copacii standard sunt înlocuiți cu livezi orășenești dădora de fructe. Închipuiți-vă că zidurile clădirilor sunt verzi și vii, acoperite de viță de vie și legume cultivate în grădini verticale... Uitați-vă cum localnici de toate vârstele, culorile și nivelurile de pregătire muncesc pământul împreună, își împart uneltele, poveștile de viață și recoltele.”³

Întrucât orașul este construit dens și nu dispune de foarte mult spațiu liber, acesta nu poate să își producă în totalitate hrana. Totuși conform estimărilor, orașul își poate produce hrana în proporție de până la 30%⁴. Celelalte 70% vor fi furnizate în mare parte prin intermediul relațiilor bine coordonate dintre urban și rural, iar cea mai mică parte va fi furnizată de comerțul extern.

Chiar dacă orașul nu-și poate produce toată cantitatea de hrană de care are nevoie, totuși dincolo de producerea propriei hrane, agricultura urbană are o mulțime de beneficii sociale, ecologice și economice.

BENEFICIILE DE MEDIU

- Reconcilierea orașului cu natura - orașul va înceta războiul împotriva naturii, va învăța să aco-modeze natura și să o protejeze în loc să o expulzeze după hotarele orașului. Un oraș care practică agricultura urbană este un oraș mai verde, mai viu, mai prietenos.
- Sporirea biodiversității - agricultura urbană contribuie la păstrarea și sporirea biodiversității în orașe.
- Diminuarea amprentei ecologice a orașului - cu cât mai puțin călătorește mâncarea cu atât mai mică e amprenta ecologică.
- Diversificarea peisajului urban și a spațiului public - grădinile sau livezile publice din oraș creează o oază de liniște și pace în interiorul orașului de beton. În plus diversificarea spațiilor publice din oraș predispune la diversificarea modurilor de interacțiune dintre locuitorii urbani.

BENEFICIILE SOCIALE

- Educație ecologică urbană - alienarea orașului de natură produce generații de populații urbane care nu știu nimic despre natură. Locuitorii orașelor nu cunosc speciile de copaci sau plante pe care le întâlnesc, nu le știu proprietățile, nu știu cum crește hrana sau ce înseamnă un sol sănătos etc. Grădi-nile comunitare sunt spațiile în care învățăm știința despre cultivarea hranei, despre semințe, despre permacultură, despre natură. Grădinile școlare sunt spațiile în care în special copiii învață aceste lucruri.
- Dezvoltarea și consolidarea comunităților locale - grădinile și livezile comunitare aduc împreună oameni de diferite religii, etnii, viziuni politice, clase sociale etc. care învață reciproc să lucreze pămîn-tul și care se bucură împreună de roadele muncii lor. Munca împreună mediază diverse conflicte și contribuie la o înțelegere mai bună între comunități.
- Reconcilierea orașului cu satul - expunerea orașului față de munca agricolă sporește aprecierea și recunoștința față de agricultura rurală.
- Sporirea dialogului intergenerațional și îmbătrânirea activă - grădinile comunitare sunt spațiile în care vîrstnicii își pot împărtăși cunoștințele cu generațiile tinere.

BENEFICIILE ECONOMICE

- Reziliență alimentară urbană - orașul va deveni mai rezilient alimentară dacă își va produce hrana.
- Reconcilierea orașului cu muncitorul agricol și sporirea consumului local - agricultura urbană va încuraja orașul să răsplătească efortul și munca de a produce hrană sănătoasă și proaspătă, și va contribui la dezvoltarea piețelor fermierilor și a magazinelor locale.
- Sporirea suveranității alimentare - cu cât mai puțin călătorește mâncarea cu atât mai mare e controlul pe care îl avem asupra modului de producție, procesare și distribuție.

SOLUȚIE PENTRU UN ORAȘ REZILIENT ALIMENTAR: ELABORAREA ȘI IMPLEMENTAREA UNEI POLITICI ALIMENTARE URBANE

Pînă recent politicile alimentare erau administrate de autoritățile și instituțiile naționale și internaționale și, mult mai puțin, locale.

În Moldova, politicile alimentare reprezintă politicile ce țin în mare parte de controlul și monitorizarea siguranței alimentelor și de concordarea cerințelor pieței europene.

Politicile alimentare în Moldova țin de competența autorităților centrale: Agenția Națională pentru Siguranța Alimentelor și Ministerul Agriculturii, Dezvoltării Regionale și Mediului iar autoritățile locale au doar competențe executorii și nu s-au remarcat prin inițiative pentru dezvoltarea unor politici alimentare proprii.

Orașe precum Vancouver, Toronto, Sandwell, Londra⁵, Bristol⁶, Sheffield, Melbourne⁷ și multe altele au încorporat politici alimentare în strategiile municipale.

Exemplele acestor orașe ne demonstrează că orașele au putere de decizie și mecanisme de implementare prin care pot reforma sistemele alimentare la nivel de oraș. În acest sens, trei dintre cele mai importante pîrghii pe care le deține orașul sunt⁸:

- politica de achiziție a bunurilor publice.
- politica de planificare urbană.
- puterea de a stabili parteneriate publice-private-civice.

Politica de achiziție a bunurilor publice

Orașele au puterea de a decide asupra achizițiilor publice și orașul poate folosi această putere de decizie pentru a reforma sistemul de alimentație din instituțiile publice din oraș: grădinițe, școli, spitale etc. Un exemplu în acest sens este orașul Malmo din Suedia. Municipalitatea din Malmo a decis încă în 2010 că va asigura 100% hrană organică pentru alimentația din instituțiile publice: cantinele școlare, spitalele, aziluri de îngrijire etc. Această măsură a fost adoptată inițial ca un experiment alimentar ecologic care a promovat agenda municipală de sănătate publică. Experimentul s-a dovedit reușit iar costul economic a fost avantajos. Costul relativ mai ridicat pentru produsele organice a fost echilibrat prin reducerea cantității de carne din dieta alimentară și prin utilizarea fructelor și legumelor locale sezoniere.

Politica de planificare urbană

Cu ajutorul planificării urbane, municipalitățile pot decide:

- să promoveze agricultura urbană în oraș și în jurul orașului prin facilitarea accesului la loturile de pămînt urbane care pot fi destinate grădinilor și livezilor comunitare, grădinilor școlare, parcurilor

și pădurilor comestibile.

- să reutilizeze deșeurile alimentare compostabile prin inițierea unor programe municipale de compostare.

Spre exemplu, politica alimentară a orașului Bristol include capitolul Teren și planificare care își propune să promoveze utilizarea ecologică a terenurilor din oraș și din jurul orașului pentru producția hranei. Astfel strategia prevede că municipalitatea va cartografia toate spațiile potențiale care pot fi transformate în spații productive și pe care ulterior le oferă locuitorilor în formă de loturi de pămînt. Municipalitatea își propune ca obiectiv minim ca cel puțin 7 locuitori din 1000 să aibă acces la un lot de pămînt și ca fiecare cartier să aibă la cel puțin 1.25 km distanță cîte un spațiu cu loturi de pămînt. O altă activitate prevăzută în acest capitol se referă la conservarea și protejarea polenizatorilor în oraș prin activități de educație dar și prin crearea habitatelor prietenoase polenizatorilor prin plantarea florilor sălbatice bogate în polen și nectar.

Un alt capitol este dedicat agriculturii urbane și își propune sporirea cantității de fructe și legume crescute în oraș distribuite la rezidenți, magazine, restaurante locale. Capitolul Deșeurii alimentare are drept scop încurajarea compostării și redistribuția produselor alimentare care de altfel ar ajunge la gunoi. De exemplu municipalitatea asigură fiecare gospodărie cu un container special pentru colectarea deșeurilor organice care este ulterior colectat o dată pe săptămînă de către serviciile municipale. Ulterior, deșeurile colectate sunt procesate prin intermediul tehnologiei digestiei anaerobe.

Tot cu ajutorul planificării urbane, New York facilitează instalarea grădinilor urbane pe acoperișurile clădirilor. Legea 49 din 2011 modifică Legea cu privire la construcții prin adăugarea serelor la lista instalațiilor permissive pe acoperișuri.

Puterea de a stabili parteneriate publice-private-civice

Parteneriatele publice-private-civice nu reprezintă un mecanism în sine dar mai degrabă un instrument complementar pe care municipalitatea îl poate folosi pentru a reforma sistemul alimentar urban. Municipalitatea poate stabili parteneriate viabile cu businessurile locale, cu afacerile sociale sau organizații și inițiative din societatea civilă. Spre exemplu, orașul Bristol a lansat în 2015 programul Green Capital Strategic Grant Fund⁹, un program de finanțare a inițiativelor și organizațiilor de cartier (eng. grassroots) din oraș. Prin intermediul acestui grant au primit susținere și organizațiile de grădinarit urban.

STUDIU DE CAZ. POLITICA ALIMENTARĂ A LONDREI PENTRU ANII 2018 - 2023

Londra are o istorie bogată a efortului municipal de a crea un oraș sustenabil și rezilient. Spre exemplu, în 2008 alianța pentru hrană și agricultură mai bună - Sustain (eng. Sustain - the alliance for better food and farming) a primit finanțare inițială de la primărie pentru proiectul Capital Growth - program care își propunea să creeze 2012 spații noi de cultivare a hranei până în anul 2012. Ulterior Sustain a câștigat un grant de la Fondul Local pentru Hrană al Loteriei Naționale pentru a dezvolta programul Capital Growth și pentru a lansa un apel de granturi mici prin care locuitorii orașului puteau beneficia de suport financiar pentru a dezvolta inițiative comunitare de cultivare a hranei. În 2012, proiectul și-a atins scopul și a creat 2012 spații noi de cultivare a hranei.

Strategia alimentară a Londrei pentru perioada 2018-2023 își propune să îmbunătățească sistemul de alimentație din oraș printr-o serie de acțiuni și inițiative municipale dar și printr-o serie de colaborări cu alți actori relevanți (organizații, business-uri, alte întreprinderi municipale etc.).

Pentru o înțelegere mai bună a modului în care o politică alimentară urbană poate fi structurată și a mecanismelor pe care municipalitatea le poate utiliza pentru a promova reziliența alimentară, voi prezenta pentru fiecare obiectiv stipulat în strategia de alimentare a Londrei o selecție succintă a acțiunilor care pot fi întreprinse de către oraș.

Hrană bună acasă și reducerea insecurității alimentare

Primăria își propune să reducă insecuritatea alimentară a locuitorilor orașului prin următoarele inițiative:

- Susținerea financiară a municipalității pentru proiectul Bucătăria Socială care își propune să ajute 330 de organizații comunitare din Londra să implementeze diete alimentare sănătoase și activități de dezvoltare socială pentru copiii în perioada vacanțelor școlare. Această inițiativă va îmbunătăți alimentația a aproximativ 50 000 de copii în timpul vacanțelor.

- Promovarea și încurajarea cât mai multor angajatori să achite salariul de trai. Până în 2020, încurajarea a 200 de angajatori să semneze acordul Standardele Muncii Bune (Good Work Standard) pentru că primăria recunoaște că salariul mic este unul din motivele principale ale insecurității alimentare.

Economia hranei bune, procurarea hranei și hrana în oraș

- Introducerea restricțiilor la publicitatea care promovează hrana și băuturile mai puțin sănătoase afișate pe infrastructura de publicitate a transportului public din oraș.

- Utilizarea infrastructurii de publicitate a transportului public pentru a promova hrana și băuturile sănătoase.

- Lansarea Premiilor pentru Hrana Urbană cu ajutorul cărora să se recunoască contribuția și rezultatele bune ale business-urilor alimentare sustenabile, a afacerilor sociale și persoanelor care lucrează

în sectorul alimentar al orașului, în special cei care lucrează în serviciul comunităților dezavantajate.

- Declararea statutului orașului de "Veg City" și susținerea campaniei lansate de Food Foundation's Peas Please care își propune să colaboreze cu magazinele, distribuitorii, fermierii locali pentru a spori producția și consumul de legume și fructe. Astfel este micșorată rata de boli alimentare și sînt reduse emisiile de gaze de seră ale orașului.

Hrană bună în facilități comunitare și instituții publice

- Îmbunătățirea accesului la hrană sănătoasă, sustenabilă și accesibilă pentru muncitorii care lucrează în ture de noapte, în conformitate cu Viziunea pentru Londra a Orașului de 24 de ore.

- Pînă în 2020, crearea unui mediu mai prietenos la primărie și în alte instituții publice pentru mamele care alăptează. Inclusiv prin amenajarea facilităților pentru angajatele instituțiilor publice pentru alăptare și pentru păstrarea laptelui matern la lucru.

- Instalarea a peste 100 de cișmele cu apă potabilă în spațiile publice din oraș.

Hrană bună pentru femeile însărcinate și pentru copiii

- Reducerea obezității la copii inclusiv prin restricționarea construcției facilităților alimentare de tip fast-food la o distanță mai mică de 400 de metri de la orice școală primară sau gimnaziu.

- Recrutarea pînă în 2020 a 2150 de școli care să adere la Programul municipal Școli Sănătoase.

- Continuarea efortului de a impune guvernul să asigure mese școlare gratuite pentru toți.

- Colaborarea cu serviciul municipal Transport pentru Londra pentru a garanta alăptarea în transportul public, inclusiv prin instruirea angajaților din transportul public să susțină mamele care vor să-și alăpteze copiii în transportul public și prin lansarea unei campanii de normalizare a alăptării.

- Creșterea hranei bune, grădănit comunitar și agricultură urbană

- Utilizarea soluțiilor inovative pentru a amenaja spații pentru creșterea hranei în oraș - de exemplu acoperișuri sau pereți verzi - și utilizarea spațiilor actuale care sunt neglijate pentru a încorpora terenuri pentru cultivarea hranei în comunități, spre exemplu în școli.

Hrană bună pentru mediu

- Reducerea cu 50% pînă în 2030 a deșeurilor alimentare. Atingerea acestui obiectiv va reduce deșeurile primare asociate cu împachetarea hranei: hîrtie, plastic, sticlă, metal care la moment reprezintă 75% din deșeurile municipale.

- Încurajarea business-urilor să adopte modelul economiei circulare prin programul municipal de investiții Capitala Circulară și alte fonduri.

GRĂDINĂRITUL URBAN CA INSTRUMENT DE COEZIUNE CIVICĂ, ORGANIZARE COMUNITARĂ ȘI PROTEST

Cu siguranță dacă ești un cetățean interesat de agricultura urbană e mult mai ușor să dezvolti inițiative precum grădinăritul comunitar, mai ales dacă în oraș deja există un cadru legal care reglementează, facilitează și încurajează practicile de agricultură urbană. Totuși de cele mai multe ori inițiativa de a crea spații de grădinărit urban vine de jos în sus, și în cele din urmă determină schimbarea politicilor de planificare urbană care să includă și dimensiunea agriculturii urbane.

Încă de la începutul anilor '70, grădinăritul comunitar urban a devenit o formă de protest împotriva privatizărilor abuzive ale bunurilor publice și împotriva unor fenomene precum gentrificarea. Una dintre cele mai des întâlnite forme de protest este grădinăritul de gherilă sau grădinăritul rebel (eng. guerrilla gardening). David Tracey definește grădinăritul de gherilă ca și "orice fel de grădinărit al spațiilor publice cu sau fără autorizație"¹⁰.

În 1973, Liz Christy, o artistă din New York fără să știe a pornit o mișcare globală de grădinărit de gherilă. Lângă apartamentul în care locuia Liz se afla un spațiu abandonat care de-a lungul anilor a devenit un fel de gunoiște neautorizată. Într-o zi, văzînd un copil care era cît pe ce să cadă după ce s-a urcat pe un frigider abandonat de pe teritoriul gunoiștei improvizate, Liz a adunat cîțiva prieteni, au curățit terenul, apoi l-au plantat. Grădina plantată de Liz s-a transformat în inițiativa Green Guerrillas care a inspirat mii de alte grădini similare.

Cultivarea colectivă a legumelor și fructelor a devenit simbolul luptei împotriva dictaturii alimentare corporative, împotriva dependenței alimentare de lanțurile globale de producție, dar și simbolul luptei pentru suveranitatea alimentară.

La fel agricultura urbană a fost folosită ca și instrument de dezvoltare comunitară și de creștere a calității vieții în special în cartierele defavorizate (spre exemplu în cartierele de migranți sau refugiați).



RECOMANDĂRI PENTRU CHIȘINĂU

Reziliența alimentară urbană în Chișinău nu e doar posibilă dar și necesară, și poate fi realizată prin eforturile cetățenilor cât și prin efortul municipalității.

Ce pot face locuitorii?

- să dezvolte o dietă alimentară care să conțină preponderent produse locale.
- să se auto-organizeze și să practice grădinăritul urban
- să exercite presiune asupra autorităților publice locale pentru a adopta un cadru legal care să reglementeze și să implementeze agricultura urbană.

Ce poate face municipalitatea pentru a contribui la transformarea Chișinăului într-un oraș mai rezilient?

Primăria poate utiliza cele trei pîrghii pe care le-am descris anterior - politica alimentară urbană, politica achizițiilor publice și politica de planificare urbană - pentru a dezvolta un oraș mai rezilient.

1. Politica alimentară urbană

- să utilizeze resursele și mecanismele de care dispune pentru a adopta o politică alimentară urbană, după modelul orașelor precum Londra, Milan, Bristol sau altele, dar adaptată la contextul local.

2. Politica achizițiilor publice

- să adopte o politică mai rezilientă cu privire la achiziționarea produselor alimentare pentru instituțiile publice (grădinițe, școli, spitale) favorizînd producătorii locali, fermierii ce practică agricultura ecologică.
- să dezvolte un program de monitorizare și control al achizițiilor publice, mai ales în domeniul alimentației din instituțiile publice. Dacă primăria nu dispune de resursele necesare pentru monito-

rizare, aceasta poate iniția parteneriate cu societatea civilă care deja e activă în acest domeniu, cum ar fi inițiativa Părinți Solidari, care monitorizează activ achizițiile publice și alimentația publică din grădinițele și școlile din capitală.

3. Politica de planificare urbană

- după modelul Peisaj Urban Productiv Continuu (eng. Continuous Productive Urban Landscape¹¹) să dezvolte o rețea de spații verzi conectate prin coridoare verzi de-a lungul cărora să fie amplasate spații productive de agricultură urbană.
- să cartografieze spațiile neglijate, abandonate și nefolosite care ar putea fi transformate în grădini comunitare, livezi comunitare, loturi de pămînt etc.
- să adopte un mecanism prin care cetățenii pot folosi terenurile libere din oraș pentru a dezvolta grădini urbane, grădini comunitare etc.
- să susțină și să finanțeze proiectele de reziliență urbană și dezvoltare comunitară prin mecanisme precum bugetul civic.

Dincolo de aspectul rezilienței alimentare, elaborarea unui cadru legal prin care cetățenii, inițiativele și organizațiile societății civile pot transforma spații abandonate, neglijate și neproductive în grădini comunitare și livezi comunitare - va contribui la crearea unor comunități vibrante în oraș.

Iar comunitățile vibrante sunt cheia și soluția spre orașul viitorului - orașul rezilient.

Cum ar arăta o grădină comunitară într-un parc din Chișinău? Dar o grădină școlară?

Partea a doua a acestui studiu va prezenta rezultatul cartografierii spațiilor cu potențial din cartierul Poșta Veche și va propune soluții de amenajare a unei grădini școlare la liceul Lomonosov (str. Putnei, 93) și a unei grădini comunitare și parc comestibil în parcul de pe str. Calea Orheiului.

- PARTEA II -

SCURTĂ EXCURSIE ÎN TIMP: ISTORIA CHIȘINĂULUI ȘI A GRĂDINILOR DIN ORAȘ

Încă din antichitate și pînă la inventarea mijloacelor de transport care permiteau transportarea produselor alimentare de la distanțe mai mari, dar și a facilităților de păstrare și conservare a mâncării care de altfel s-ar fi alterat pe drum, așezămintele umane, fie sate sau orașe au fost întotdeauna situate alături de sursa de hrană. Chiar dacă grădinile nu erau încorporate în interiorul satelor sau orașelor, grădinile și cîmpurile agricole erau amplasate pe cercul imediat exterior așezămîntului construit.

În acest sens, istoria Chișinăului nu este în niciun fel diferită. Încă de la începuturile sale (în jurul anilor 1650), orașul avea pe cercul exterior al vetrei construite a orașului grădini și teren arabil. Iar primele expansiuni teritoriale ale orașului s-au datorat faptului că locuitorii orașului aveau nevoie de mai mult teren arabil. "Ca și alte localități urbane ale țării, Chișinăul era constituit din "vatră", adică din suprafața ocupată de construcții, străzi și piețe, și din așa numitul hotar (teritoriul stăpînit de localitate desfășurat în jurul "vetrei", format din terenuri agricole, finețe, pășuni, cursuri de apă, pădure etc.), care alcătuia moșia ca atare a orașului."¹² După cum notează în continuare Sergius Ciocanu, prima extindere a hotarelor orașului are loc atunci cînd moșia decide să încorporeze în hotarele orașului moșia Visterniceni pentru că dimensiunile inițiale ale orașului nu le permiteau orașenilor să-și crească hrana de care aveau nevoie pentru a se întreține. A doua extindere a orașului se întîmplă în 1670 atunci cînd Gheorghe Duca decide să încorporeze și moșia Ghețoani (actuala suburbie Grătiești), tot "pentru hrana țîrgoveților"¹³.

În anul 1812, Chișinăul împreună cu partea de est a Principatului Moldovei este anexat Imperiului Rus. Întrucît Chișinăul este ales în calitate de urbă de reședință a administrației ruse, orașul trece printr-o serie de schimbări ce țin de dezvoltarea și expansiunea urbană. Cel de al doilea plan al orașului, elaborat în perioada țaristă, în anul 1828 de Bogdan Eitner includea și cartografierea grădinilor, livezilor, viilor și pămînturilor arabile din interiorul orașului. Chiar dacă harta din 1828 nu s-a păstrat, însăși atestarea hărții mărturisește despre faptul că în 1828 orașul avea chiar și în interiorul "vetrei" grădini și livezi și vii¹⁴.

În concluzie, grădinile nu sunt străine orașului, acestea au "devenit străine" abia pe parcursul ultimului secol, o dată cu dezvoltarea infrastructurii de transport și a tehnologiei frigorifice care permite transportarea hranei pe distanțe lungi dar și cu dezvoltarea explozivă a industriilor în oraș. Însă modelul actual al lanțului global al hranei nu este deloc sustenabil.

E timpul să aducem hrana înapoi în oraș.



- STUDIU DE CAZ: POȘTA VECHÉ -

DESPRE POȘTA VECHÉ

În perioada țaristă (anii 1830-1840), pe teritoriul actual al cartierului se afla o poștă de cai.

În apropierea clădirii poștei, pe lângă grajdurile cailor și un han în care se opreau călătorii, se mai găseau doar câteva gospodării în care locuiau lucrătorii de la poștă. Spre sfârșitul secolului XIX, Poșta Veche era un sat cu o populație de aproximativ 150 de gospodării. Cartierul Poșta Veche este construit și devine parte a orașului abia în perioada sovietică. În prezent Poșta Veche este un micro-cartier al cartierului administrativ Rîșcani.

Alegerea cartierului Poșta Veche în calitate de poligon experimental nu este deloc întâmplătoare. Asociația Comunități Active pentru Democrație Participativă desfășoară de mai mulți ani activități de organizare comunitară în acest cartier¹⁵, din punctul de vedere al infrastructurii sociale, culturale, economice și de transport este unul dintre cele mai defavorizate din mun. Chișinău.

Dorința noastră e ca practici de genul grădinilor comunitare (și altele) să contribuie la ameliorarea situației în cartier, la creșterea calității vieții și la sporirea coeziunii comunităților din cartier.



Posta Veche, anii 1950. Sursă: Old Chișinău

CARTOGRAFIEREA SPAȚIILOR CU POTENȚIAL DE AGRICULTURĂ URBANĂ

Agricultura urbană poate fi practică într-o varietate de forme (cultivarea pe sol, cultivarea hidropo-
nică, cultivarea acvaponică, cultivarea de tip pădure comestibilă) și într-o varietate de spații (cultivarea
pe acoperișuri, cultivarea verticală pe pereți, cultivarea în foste spații industriale etc.).

În cadrul acestei cercetări am cartografiat mai cu seamă potențialul spațiilor verzi din cartier.

Poșta Veche ar fi situl perfect pentru agricultura urbană pentru că:

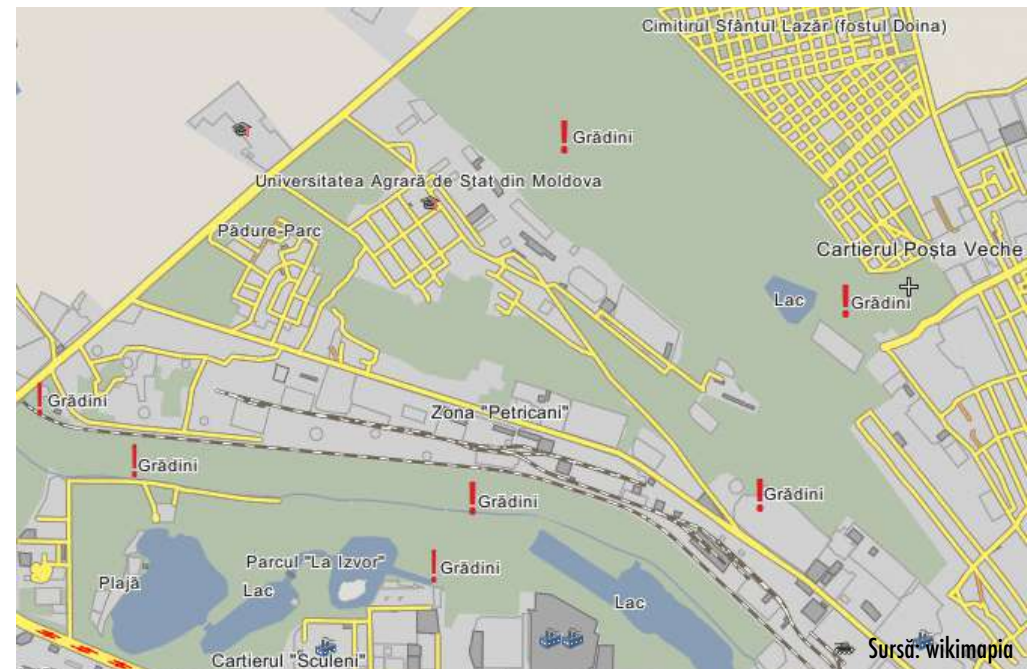
- Cartierul e dotat din abundență cu spații ce pot fi numite generic - spații verzi. Conform unei
estimări aproximative 2/3 din suprafața aproximativă a cartierului și a zonei adiacente este generic
spațiu verde.

- În proporție de peste 90%, spațiile verzi din cartier sunt spații sălbaticе, neîngrijite și nefolosite.
Unicul spațiu verde amenajat este parcul de lângă fostul cinematograful Tkacenco (strada Vasile Badiu).

Dacă e să consulți harta Chișinăului conform wikimapia, cartierul Poșta Veche și Sculeni sunt unicele
cartiere din Chișinău care au grădini urbane.

După cum arată și harta, Poșta Veche practică deja grădinăritul urban. Adică, o nouă grădină
comunitară urbană s-ar alinia armonios cu grădinile urbane deja existente în cartier.

Probabil, cel mai accesibil mod de a transforma identitatea cartierului Poșta Veche și de a îmbunătăți
calitatea vieții locuitorilor din cartier constă în utilizarea resurselor verzi ale cartierului și transformarea
acestora într-o nouă identitate a cartierului - cea a unei zone urbane a grădinilor comunitare.



PARCUL "VALEA GÂȘTII"

Parcul este situat între Universitatea Agrară și Cimitirul Sf. Lazăr (str. Petricani și Ceucari), partea inferioară a văii se află în cartierul Poșta Veche. În acest spațiu verde se află și un lac de acumulare în care viețuiesc mai multe specii de pești și trece râul Bâc. Ținând cont de faptul că parcul este amplasat în proximitatea Universității Agrare, dar și de faptul că o parte considerabilă a Parcului este deja ocupată de grădini particulare, adică cu utilitate comunitară redusă, parcul reprezintă un sit cu potențial ridicat de dezvoltare a agriculturii urbane în special de tipul pădurii comestibile sau a parcului comestibil. Parcul ar putea fi transformat în pădure comestibilă inclusiv de către studenții de la Universitatea Agrară împreună cu locuitorii din preajma parcului.

FOSTUL LAC CEUCARI

Fostul lac Ceucari este un spațiu verde de la periferia cartierului, amplasat la capătul străzii Ceucari. Anterior, pînă la mijlocul anilor 2000, pe teritoriul care acum stă în paragină se găsea lacul Ceucari. Lacul a fost secăt ca urmare a unei scheme dubioase în care un investitor a cerut terenul pentru construcția unor blocuri locative și care nu a mai avut resurse să construiască dar nici să aducă apa la loc. Terenul fostului lac Ceucari este acoperit acum de vegetație sălbatică caracteristică zonei de mlaștină - trestie, salcii etc.

Terenul fostului lac are un potențial enorm dacă ar fi valorificat ca și spațiu de agricultură urbană. Un model de revitalizare productivă al spațiului ar fi reamenajarea lacului și utilizarea resursei acvatice pentru cultivarea peștelui, dar și amenajarea unei livezi publice pe malurile lacului.

SPAȚIUL VERDE DE PE TERITORIUL LICEULUI TEORETIC MIHAIL LOMONOSOV

Liceul Teoretic Mihail Lomonosov situat pe strada Gheorghe Madan are pe teritoriul său un spațiu verde nevalorificat de dimensiunea unui teren de sport și se află în imediata vecinătate a terenului de sport al școlii. Terenul este aliniat de-a lungul străzii Madan, între clădirea școlii și clădirea grădiniței Nr. 160 "Dumbrăvioara".

Fiind situat între două instituții de învățămînt, acest teren este foarte potrivit pentru o grădină școlară care ar servi drept laborator de natură în care atît copiii de la grădiniță cît și cei de la școală ar învăța despre natură prin cultivarea legumelor și fructelor dar și prin alte activități educative care s-ar petrece în grădină.

PARCUL-PĂDURE DE PE CALEA ORHEIULUI

Parcul este situat între străzile Calea Orhei, strada Studenților, strada Florilor și reprezintă mai degrabă o pădure în mijlocul cartierului decît un parc. Parcul a fost plantat artificial în perioada sovietică la fel ca și alte fișii verzi care erau plantate între cartierele sovietice, spre exemplu parcul dintre Rîșcani și Ciocana.

Parcul-pădure de pe Calea Orheiului nu dispune de niciun tip de infrastructură de agrement sau distracție. În sezonul cald, parcul este vizitat des de către locuitorii cartierului care organizează picnicuri și frigărui.

Parcul este plantat destul de dens, unica cîmpie care se întinde pe cîteva hectare se află în zona stației de la str. Vasile Badiu, în preajma Hipodromului orașenesc. Acest spațiu de cîmpie din parc ar fi potrivit pentru amenajarea unei grădini comunitare în care locuitorii din preajma s-ar putea înfîlni și petrece timpul împreună. Iar zona de parc care trece spre pădure, adică, unde arborii sunt mai denși s-ar potrivi pentru cultivarea de tip pădure comestibilă.

SELECTAREA SPAȚIILOR PENTRU INTERVENȚIE

Ținând cont de faptul că parcul "Talpa Giștei" dar și terenul fostului lac se află la periferia cartierului, asta ar însemna eforturi mai susținute și ar necesita mai multe resurse pentru a organiza comunități în jurul unor practici de agricultură urbană în acele spații. Din aceste motive, am considerat că primele situri experimentale de agricultură urbană trebuie amplasate în interiorul cartierului, acolo unde comunitățile deja există.

Astfel, am decis să selectăm parcul de pe Calea Orheiului și terenul Liceului Teoretic Mihail Lomonosov.



DATE CHESTIONAR

În paralel cu cartografierea cartierului, în perioada martie-mai 2018 am chestionat atât online cât și offline aproximativ 300 de locuitorii ai cartierului Poșta Veche despre practicile actuale de grădinărit în cartier dar și despre disponibilitatea locuitorilor de la Poșta Veche de a participa la dezvoltarea unor inițiative de grădinărit urban în cartier.

Structura și rezultatele chestionarului:

Credeți că e posibil de crescut legume și fructe în oraș?

- 71% din respondenți cred că legumele și fructele pot fi crescute și în oraș.

Ce fel de copaci cresc la dvs. în curtea blocului (fructiferi / nefructiferi)?

- doar 35% din respondenți au raportat că în curtea blocului în care locuiesc cresc pomi fructiferi.

Dacă ați avea posibilitatea să plantați pomi fructiferi în curte, de care ați planta?

- 35% cireș
- 28% mere
- 12% nuci
- 9% vișini
- 7% prune
- 7% caise
- 2% gutui, tei, pere

Ați susține ideea unei livezi cu pomi fructiferi plantată la Poșta Veche, în care fiecare locuitor să poată mânca din fructele copacilor?

- 81% ar susține ideea unei livezi publice sau a unei livezi comunitare la Poșta Veche

Ați încercat să creșteți legume, mirodenii acasă (la balcon, în grădina din curtea blocului?) Dacă da, specificați ce fel de legume ați crescut.

- 60% din respondenți au cultivat una sau mai multe tipuri de legume: ardei iuți, roșii, mirodenii

la ghiveci, ceapă, usturoi, pătrunjel, rozmarin, busuioc, lămâie, avocado, castraveți, spanac, morcov, mentă, viță de vie.

Alte răspunsuri:

Am cultivat vreo 20 ani în urmă când mai erau spații verzi, neconstruite

Am încercat în grădina de la bloc să cresc legume, dar este imposibil din cauza vecinilor care aruncă gunoi de la balcon

Cunoașteți despre practici de grădinărit urban la Poșta Veche? (vecini care cultivă mirodenii la balcon, sau în grădina de lângă bloc)

- 57% din respondenți cunosc despre practici de grădinărit urban la Poșta Veche.

Alte răspunsuri:

Deja nu. Erau grădini comune care au fost înlocuite cu blocuri noi.

Cultivă cei care au casă pe pământ.

Ați susține amenajarea unei grădini urbane la dvs. în curte? Dacă da, ce ați vrea să se cultive în grădină?

- 72% ar susține amenajarea unei grădini urbane în curtea lor.

Alte răspunsuri:

As susține, dacă s-ar rezolva problema câinilor vagabonzi, și salubritate riguroasă

Curtea ne-a luat-o N.Grozavu, construind un bloc de 10 etaje.

Pe strada Iazului 5-7, este un mic teren care ar putea fi o grădina urbană. De asemenea lângă fostul iaz de la ultima oprire a troleibuzului

Susțin, pentru că astfel oamenii s-ar simți mai liberi și nu ar trebui să cheltuiască bani pe fructele de la magazin

REZILIENȚĂ ALIMENTARĂ URBANĂ: MODELE DE INTERVENȚIE LA POȘTA VECHE

Modelele de intervenție selectate pentru Poșta Veche sunt de tipul grădină școlară la Liceul Teoretic Mihail Lomonosov și grădină comunitară combinată cu parc comestibil în parcul-pădure de pe Calea Orheiului. Pentru o înțelegere mai bună a acestor modele de agricultură urbană prezentăm mai jos o scurtă descriere pentru fiecare model.

GRĂDINA ȘCOLARĂ

Conceptul de grădină școlară nu este unul nou. Cronica grădinilor școlare poate fi trasată pînă în secolul XVIII atît în Europa cît și în SUA.

Bunăoară, grădinița ca și formă de învățămînt pre-școlar a fost conceptualizată de către educatorul austrian Frederick Froebel în anii 1880. După cum sugerează însăși numele de "grădiniță", (din germană kindergarten), învățămîntul pre-școlar includea de cele mai multe ori grădinaritul dar și alte forme de educație ecologică și educație naturală în procesul de dezvoltare a capacităților fizice și mentale ale copiilor.

În anii imediat următori ia amploare o întreagă campanie atît în Europa cît și în SUA pentru includerea programului de grădinarit în curricula școlară. Spre exemplu în Franța începînd cu 1882 educația agricolă era obligatorie în școli, iar cîțiva ani mai fîrziu fiecare școală era obligată să conțină o grădină. Grădini școlare erau înființate și în Suedia, Anglia, Belgia, Germania, Rusia. Pe timpul sovietic, grădini școlare erau și în Moldova.

O locuitoare de la Poșta Veche îmi povestește cu entuziasm despre grădina pe care o aveau la școală pe timpul sovietic. *"Eu și fratele meu eram responsabili de un pom de prăsade. Într-un an l-am altoit iar jumătatea mea de copac dădea prăsade, pe cînd cea a fratelui meu avea mere. Tare ne bucuram și ne mîndream cînd le duceam părinților fructe din copacul nostru."*

În 1910, Louise Green una dintre liderele mișcării de grădinarit școlar din SUA de la începutul secolului XX, scria în cartea *Among School Gardens* că *"grădina școlară este orice grădină unde copiii sunt educați cum să îngrijească florile sau legumele, în timp ce învață despre istoria de viață a plantelor, despre prietenii și dușmanii lor."*¹⁶

Fannie Griscom Parsons scrie despre necesitatea grădinilor școlare în mediul urban care au determinat-o să înființeze o grădină școlară în New York:

*"Copiii din orașe sunt alienați de dreptul lor înnăscut, dreptul la copaci, flori și cîmpii. Crescuți între cărămizi, piatră și beton, troleibuze, camioane, automobile și mulțimi de oameni, care par niște giganți pentru copii, cerul este abia vizibil pentru ei. Aceste condiții îi fac pe copiii noștri duri și insensibili. Deposezați de accesul la natură care e sursă de energie neobosită a tinereții, copiii găsesc în bucluc unica formă de diversiune posibilă."*¹⁷

Grădina școlară este similară după modelul de organizare cu grădina comunitară, în sensul în care hrana crescută nu este pentru vînzare dar este distribuită și utilizată de către membrii comunității: elevi, părinți, profesori.

Atunci cînd se planifică organizarea unei grădini școlare e important să se țină cont de sustenabilitatea grădinii pe timpul vacanței de vară.



EXEMPLU DE GRĂDINA ȘCOLARĂ: "ȘCOALA 143", BUCUREȘTI

Grădinescu¹⁸ este o rețea de 9 grădini urbane din România, implementată de către Institutul de Cercetare în Permacultură împreună cu Kaufland. Două dintre cele nouă grădini urbane sunt amplasate pe teritoriul școlii 143 și 136 din București. Spre exemplu Grădina școlii 143 este compusă din mai multe zone precum: Sala de clasă în aer liber, Zona de muzică și arte, Zona de joacă, Zona de știință, Zona de grădină care aduc împreună atât elevii cât și profesorii și părinții pentru a petrece timpul împreună învățând despre natură.

De ce e nevoie de o grădină școlară?

"Nu putem avea pretenții de la generațiile următoare să aibă grijă de mediu dacă nu înțeleg natura și nu petrec cât mai mult timp în natură¹⁹. Grădinescu crează în școli spații de învățare experiențiale pentru copii și profesori, ce conțin grădini de legume, iazuri, hoteluri de insecte, spații de compostare și altele, pentru a crea acele contexte de cunoaștere, înțelegere și chiar de iubire pentru natură", Ionuț Bădică, Președinte al Institutului de Cercetare în Permacultură din România.

Beneficiile unei grădini școlare

- oferă alimente locale sănătoase și proaspete care pot fi folosite în cantinele școlare.
- grădinile școlare sunt laboratoare vii, biblioteci întregi, probleme și ecuații naturale care sporesc capacitățile de învățare ale copiilor, deci îmbunătățesc rezultatele academice.
- grădinile școlare oferă educație prin experiență care contribuie la dezvoltarea armonioasă a copiilor și promovează modul sănătos de viață.
- educă conștiință ecologică prin conectarea copiilor cu natura.
- crează comunități (elevi-părinți-profesori).

Cine poate iniția o grădină școlară?

- elevii
- părinții
- profesorii
- municipalitatea
- alți actori



GRĂDINĂ COMUNITARĂ

Grădinile comunitare înainte de 1970 se refereau doar la un tip de grădină, de obicei un teren agricol împărțit în loturi mai mici care erau cultivate sub formă de grădini individuale. Revigorarea grădinilor comunitare după 1970, a însemnat și transformarea sensului de grădină comunitară, care acum nu mai înseamnă doar un tip de grădină dar definește și o formă de activism grassroots²⁰. Confrunțați cu fenomene urbane precum segregarea, gentrificarea, acapararea spațiilor publice și alte fenomene care distrugau comunitățile urbane, locuitorii și activiștii urbani au început să-și revendice dreptul la oraș prin diverse instrumente și forme de expresie, inclusiv prin grădinărit comunitar urban.

O grădină comunitară reprezintă un spațiu comun de grădinărit care este cultivat de un grup de locuitori care locuiesc în proximitatea grădinii. În general, hrana cultivată nu este de vânzare, ci este cultivată pentru consumul curent al comunității. Totuși de multe ori grădinile comunitare decid să comercializeze unele produse cum ar fi semințe, răsad, mirodenii sau excesul de recoltă pentru sustenabilitatea grădinii și a comunității din jurul ei.



EXEMPLU DE GRĂDINĂ COMUNITARĂ: PRINZESSINNENGARTEN, BERLIN

Prinzessinnengarten a început în 2009 ca un proiect temporar de grădinărit al Asociației Guerrilla Gardening care pe atunci era formată din doi prieteni care și-au propus să revitalizeze un teren abandonat de lângă Moritzplatz. Primăria a susținut proiectul și a oferit spațiul public pentru folosință. În 2012, când primăria a decis să vândă terenul unei companii imobiliare, comunitatea de grădinari urbani au lansat o petiție prin care cereau conservarea grădinii. Petiția a adunat 30 000 de semnături și a reușit să salveze grădina.

În prezent, grădina are o suprafață de aproximativ 6000 de metri pătrați. Pe lângă faptul că oferă spații în care locuitorii din preajmă își pot cultiva legumele, grădina oferă și posibilitatea de a cumpăra flori, răsad și legume. Pe teritoriul grădinii, sub o plantație de salcâmi care miroase îmbătător prin mai-iunie, se găsește o cafenea și un spațiu amenajat cu bănci și scaune pentru socializare și relaxare. Grădina funcționează ca o platformă de învățare și educare despre importanța hranei locale și a unui mod de viață sustenabil. Prinzessingarten este și un centru de resurse pentru un nou model de oraș: orașul rezilient care poate face față provocărilor viitorului în termeni de climă, resurse, mobilitate, educație și coeziune socială.

Beneficiile grădinii comunitare:

- aduce vecinii laolaltă.
- sporește reziliența alimentară a comunităților urbane.
- îmbunătățește calitatea vieții în cartier prin revitalizare urbană, revitalizare comunitară și economică.
- educă cooperarea, voluntariatul, respectul față de diversitate și conștiința ecologică.
- creează sau îmbunătățește spațiile verzi.
- sporește biodiversitatea și natura urbană.

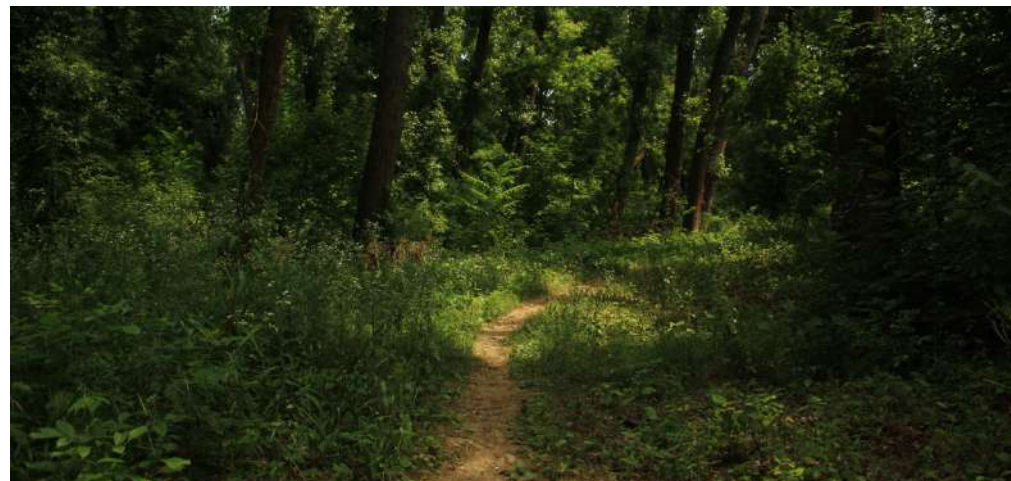


PARC/PĂDURE COMESTIBILĂ

În prezent, pădurile continuă să fie defrișate în proporții colosale pentru a crea mai mult spațiu pentru terenurile agricole industriale. Consecințele acestei practici sunt mai mult decât dăunătoare pentru întregul ecosistem al planetei. E suficient să ne amintim despre faptul că în vara lui 2019 pădurile din Amazon au fost incendiate intenționat pentru profitul unor corporații din industria fast-food care aveau nevoie de mai multe terenuri agricole pe care să crească finețe pentru fermele industriale de bovine²¹.

Pădurea comestibilă²², sau grădinăritul agroforestier nu incendiază și nu defrișează păduri pentru scopuri agricole, ci din contra utilizează resursele și peisajul natural al pădurii sau crează un ecosistem de pădure pentru cultivarea fructelor, nucilor și alunelor, pomușoarelor, ciupercilor, plantelor medicinale, legumelor perene și a viței de vie.

Pădurea comestibilă nu este o invenție recentă, acest mod de cultivare a fost folosit timp de milenii în pădurile tropicale, unde continuă să fie folosit pînă în prezent. În pădurile temperate, de tipul celor din Moldova, grădinăritul agroforestier e o practică mai recentă, datînd de acum 30 de ani²³.



EXEMPLU DE PĂDURE COMESTIBILĂ: PĂDUREA COMESTIBILĂ DIN VALEA SATULUI, CRIULENI

Conflictul dintre agricultura convențională și protejarea ecosistemelor naturale, cum ar fi ecosistemul pădurii nu e străin nici pentru Moldova. Proiectul pădurii comestibile din Valea Satului încearcă să remedieze daunele produse de agricultura intensivă (degradarea și eroziunea solului, pierderea biodiversității etc.) prin reabilitarea unui ecosistem de pădure.

Pădurea comestibilă din Valea Satului e un proiect ce cuprinde circa 50 de hectare de terenuri agricole degradate și abandonate care se află la aproximativ 10 kilometri de Chișinău. Din anul 2017 inițiativa SeedItForward²⁴, în colaborare cu proprietarii curenți ai terenurilor, completează vegetația sporadică de arbuști sălbatici cu specii de arbori forestieri, dar și nuciferi, fructiferi, meliferi. Plantările sunt realizate împreună cu voluntarii care sădesc semințe și puieți. Datorită voluntarilor, în această pădure neobișnuită deja cresc câteva sute de arbori și arbuști "comestibili" - cătină, zizifus, nuci, alune și alune turcești, midgal, corn, zarzăr, mălin, vișin chinezesc, etc.

Pădurea comestibilă din Valea Satului e un exemplu despre cum o zonă împădurită poate fi mai mult decât un spațiu cu copaci sălbatici și cum aceasta poate fi transformată treptat într-o pădure de poveste care să ofere nu doar răcoare și liniște dar și fructe, pomușoare și nuci pentru a-ți potoli foamea.

Beneficiile pădurii comestibile:

- este un sistem biologic rezilient și mult mai rezistent la condițiile climatice decât agricultura industrială monoculturală.
- este un sistem productiv, oferind de cele mai multe ori o varietate mult mai largă de produse decât agricultura tradițională.
- este un sistem care necesită mentenanță minimă.



LICEUL TEORETIC MIHAIL LOMONOSOV - GRĂDINĂ ȘCOLARĂ

Grădina comunitară se întinde pe un spațiu de aproximativ 4000 mp, în curtea Liceului Teoretic Mihail Lomonosov din cartierul Poșta Veche.

Situl este un teren în pantă având diferențe de nivel de 10 m între partea de sus și cea de jos a acestuia, lucru care îi oferă dinamism și perspective diverse. Vegetația existentă este preponderent de talie mare. Aceasta este mai concentrată în apropierea clădirilor unde oferă umbră și protecție, în restul spațiului fiind mai rară și lăsând o zonă întinsă însorită.

Proiectul de grădină comunitară în curtea liceului își dorește să creeze prin spații diverse un mediu de învățare bogat, locuri de desfășurare a lecțiilor în aer liber, un loc interesant de petrecere a pauzelor și a timpului liber, un spațiu de conectare și socializare, de producere a hranei și nu în ultimul rând un adăpost și loc de hrănire pentru faună. Toate aceste funcțiuni se suprapun prin crearea de spații multifuncționale, care să răspundă diferitelor nevoi.

Polul principal de atracție al grădinii este aflat între intrare și mica clădire aflată pe sit. Pe o veche fundație aflată în fața clădirii se află un solar care se continuă cu un spațiu multifuncțional adăpostit de un acoperiș verde care asigură un microclimat plăcut. Spațiul poate fi folosit pentru lecții, ateliere, depozitarea sculelor, dar și ca loc de pregătit și luat masa, învățat, citit și adăpostirea mobilierului în sezonul rece. În partea de vest acoperișul se continuă cu o pergolă cu kiwi și o zonă cu cuptor.

Apa filtrată de ploaie de pe ambele acoperișuri se va stoca în bazine aflate la umbră lângă clădire și ulterior utilizată la irigații.

De o parte și alta a solarului sunt două mici răsadnițe, un strat de plante aromatice pentru imediată utilizare și o spirală de plante aromatice.

În partea de Est a spațiului multifuncțional este un deck în trepte ce poate servi ca amfiteatru, piese de mobilier modular mobil și un panou de proiecție. Aria poate fi utilizată atât ca loc de lecții cât și de proiecții de documentare, filme sau pur și simplu de petrecere a timpului afară.

Continuând către Nord, în spatele clădirii, la umbra arborilor sunt o sală de clasă în aer liber circulară și un loc pentru lectură și relaxare cu hamace.

Spațiul se deschide apoi către o grădină de legume, cu straturi înălțate confecționate din nuiiele de

alun ce oferă un joc geometric simetric pe peluza întinsă. În mijloc se află un mic iaz care să ofere apă și să atragă fauna în grădină.

De jur împrejurul straturilor sunt pașiști înflorite, arbuști și pomi fructiferi, ce se integrează armonios în grupurile de vegetație deja existente. Astfel sunt poiene cu mixuri de plante medicinale, poiene melifere, poiene „fitofarmacie” cu mixuri de plante ce se folosesc în preparate de combatere a dăunătorilor și poiene cu flori preferate de fluturi. La intrarea dinspre grădiniță se întinde o poiană de perene care să asigure atât diversitate în materie de plante, dar și un decor dinamic în cele patru sezoane.

Tot pentru biodiversitate sunt amplasate mici hrănituri pentru sezonul rece și căsuțe pentru a atrage păsări benefice în livadă care să reducă populația de dăunători. În același sens din loc în loc, în zone însorite sunt mormane de pietre pentru a atrage șopârle sau grupuri mari de crengi uscate pentru arici și păsări ce preferă astfel de habitate.

Grupurile de aluni ce sunt frecvente asigură un supliment de hrană pe timp de iarnă pentru păsări.

Gardul împărțit cu grădinița este folosit ca spalier pentru mure și zmeură, astfel se pot bucura de producție și vecinii mai mici.

În punctul cel mai înalt, profitând de topografie este construit un amfiteatru ideal pentru evenimente mai mari sau doar de adăpostit la umbra nului.

În fața amfiteatrului se află o scenă multifuncțională umbrită cu parasolare colorate, care de asemenea poate fi folosită ca sală de clasă în aer liber.

Mergând mai departe de la scenă, către liceu, pe partea stângă se află o livadă intensivă de pomi și arbuști fructiferi și o zonă de compost. Rândurile de pomi și arbuști sunt mulcite cu tocătură de lemn pentru a păstra umiditatea în sol și a încuraja rețelele fungice atât de benefice acestora. Din loc în loc sunt plante de companie cu rol de protecție împotriva dăunătorilor (pelin, hrean, narcise, crăițe, gălbenele etc.). Între rândurile mulcite sunt fâșii înguste de îngrășăminte verzi ce vor fi cosite și încorporate în sol.

După livadă și cele două poiene se află încă o structură de lemn care creează un alt spațiu de relaxare.





GRĂDINA COMUNITARĂ „POȘTA VECHĂ”

LICEUL TEORETIC MIHAIL LOMONOSOV
Strada Putnei 93, CHIȘINĂU, MOLDOVA

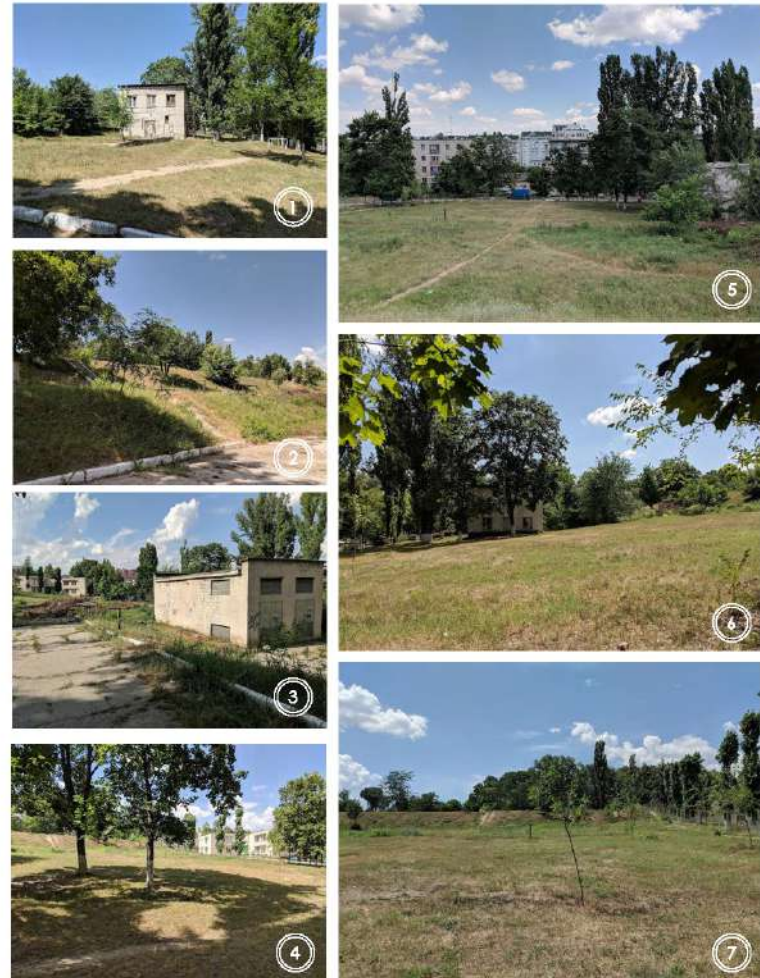
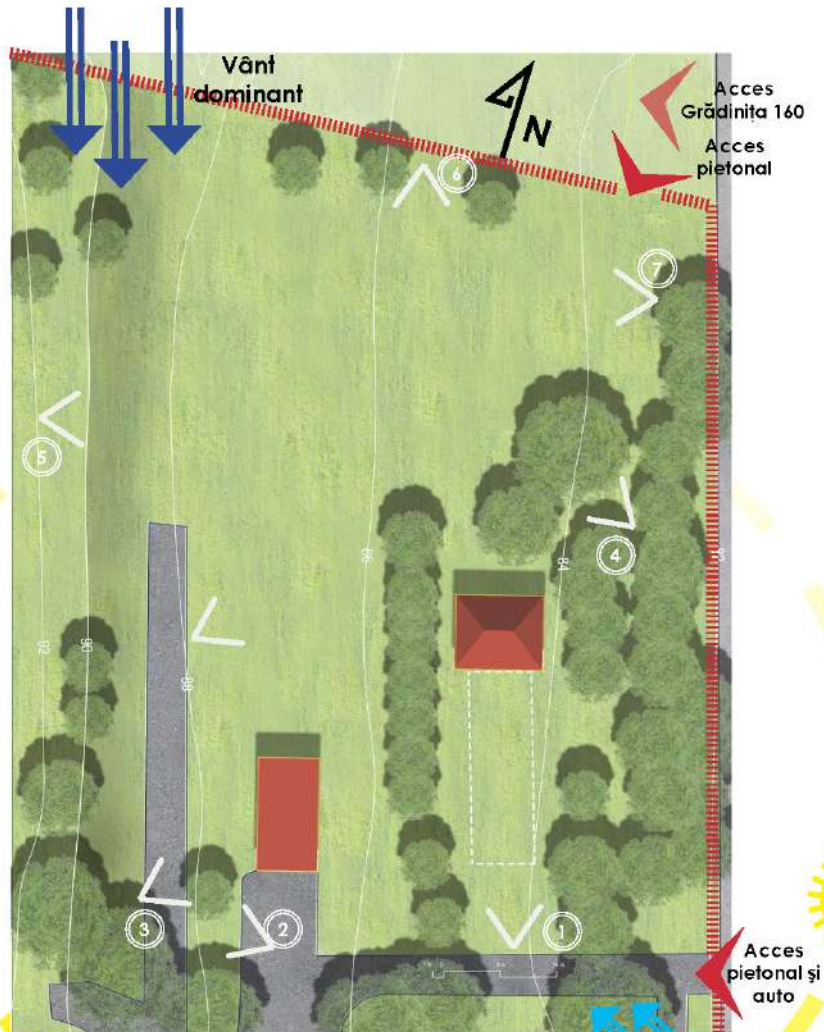
PLAN DE ÎNCADRARE



-  Situl studiat
-  Liceul Teoretic Mihail Lomonosov

-  Situl studiat
-  Construcții
-  Alei pietonale informale
-  Limite vecinătăți

ANALIZA SITUAȚIEI EXISTENTE



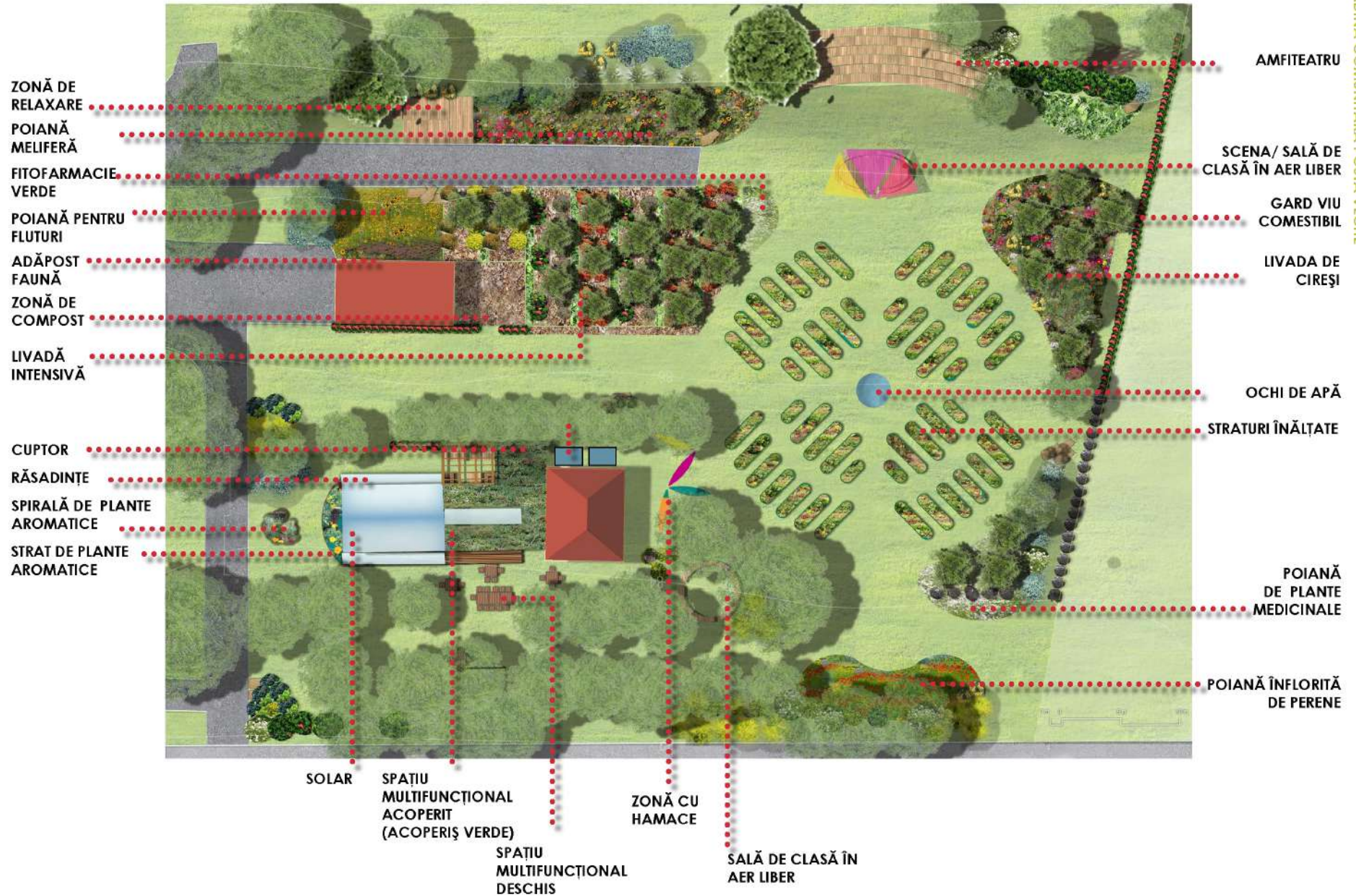
DOCUMENTARE FOTOGRAFICA

Observații:

- Vegetația existentă este preponderent de talie mare și echilibrat repartizată existând și zone umbrite și puternic însorite.
- Topografia terenului creează diferențe de nivel importante.
- Nu există bănci pentru repaos afară și nici structuri care să permită desfășurarea de ore în aer liber.
- Nu există amenajări care să îl atragă pe copii să petreacă pauzele în aer liber.
- Există o serie de alei informale care indică utilizarea spațiului.
- Clădirile sunt neîngrijite și creează ideea de spațiu nesigur.

PLAN DE SOLUȚIE

GRADINA COMUNITARA POSTA VECHIE





PARCUL CALEA ORHEI - GRĂDINĂ COMUNITARĂ ȘI PARC COMESTIBIL

Proiectul se întinde pe o suprafață aproximativă de 2 ha aflată la baza pădurii parc dintre Calea Orheiului și Strada Florilor, Chișinău.

Situl se află în partea cea mai joasă a parcului, fiind mărginit la Nord și Sud de două spații pentru călărit, în partea de Vest de Calea Orheiului și în Est se întinde bogata pădure urbană.

Situl nu beneficiază de amenajări, aleile și drumurile sunt trasate în mod natural de utilizatori, mobilierul și orice alte dotări sunt absente. În weekend este folosit ca zonă de grătar. Vegetația existentă este preponderent de talie mare și matură. Proporția cea mai mare este de foioase (frasin, plop, salcie, stejar, paltin etc.) printre care sunt inserate grupuri sau masive de pin silvestru. Zone de pajște spontană sunt mărginite de grupuri de arbori bine dezvoltati. Propunerea pentru sit presupune crearea unui parc comestibil și o grădină comunitară urbană.

Grădina comunitară se întinde pe o suprafață de aproximativ 5000 mp, în Sudul sitului, fiind ușor accesibilă cu autoturismul sau autobuzul, accesul făcându-se chiar prin spatele stației de autobuz din Calea Orheiului.

Ea este compusă din mai multe zone.

La intrare se găsește un spațiu comun cu rol de cafenea/co-working sau pur și simplu de interacțiune socială. Aici se află și o zonă amenajată pentru schimb de bunuri/produse: cărți, haine și alte obiecte; de împărțirea surplusului producției și o magazie de scule pentru grădină.

Mergînd mai departe, spre Nord printre straturile decorative începe partea de producție ce conține straturi înălțate de dimensiuni mai mici (2-5 mp), destinate de regulă grădinarilor începători și un strat înălțat cu design special accesibil persoanelor cu handicap locomotor.

În centru este grădina propriu-zisă, o zonă parcelată pentru grădinarii mai iscusiți, loturile avînd suprafețe de 50 mp.

Pe partea de Est, în lungul gardului se întinde o livadă care, pe lângă pomi și arbuști fructiferi mai conține și o serie de plante de companie, plante aromatice și medicinale. Pe partea de vest este amenajat un loc de joacă din structuri de salcie și se continuă cu o zonă de poiană înflorită, o zona plantată de „fitofarmacie” și o mică livadă de cireși. În Nord se găsește zona de compost și un adăpost pentru faună mărginite de un gard viu de carpen.

Pe partea dinspre parc gardul este dublat de arbuști fructiferi (zmeur, mur, afin siberian).

Parcul comestibil face trecerea de la grădina comunitară la pădurea parc printr-o livadă comună, în zona de acces auto.

Punctul de interes al parcului este o structură de lemn de tip „deck” care străbate situl, conectează spații, creează spații prin diferite jocuri de înălțime și lățime, diverge și converge pentru a cuprinde mai bine situl.

Astfel, dacă partea de grădină comunitară este bine structurată și clară, aceasta parte adoptă formele naturale, e fluidă și printr-o singură structură aduce multiple funcțiuni. Astfel poate fi utilizată pentru mers, repaos, evenimente și pentru conectarea diverselor puncte și a indica un anumit traseu.

Trecerea dirijată permite vizualizarea unui traseu întreg, punînd în valoare atît vegetația dezvoltată natural în pajști, cât și grupurile de pomi și arbuști fructiferi inserate în peisaj. O mică poiană înflorită se întrepătrunde cu deck-ul, punîndu-i în evidență forma șerpuită, asigurînd un decor plăcut în perioada caldă și un punct de atracție pentru insectele melifere.

Observînd că spațiul era deja folosit pentru activități de picnic și grătar am inserat din loc în loc mobilier dedicat acestor activități pentru a îmbunătăți experiența și a crește atractivitatea locului. Pentru cei mici am amenajat și o zonă de joacă cu nisip.

Gestiunea se va face diferențiat, astfel zonele centrale de pajște se vor cosi mai des pentru a crește vizibilitatea și a crea un spațiu mai luminos și sigur, iar marginile anual, pentru a controla dezvoltarea stratului arbustiv și a păstra dinamica spontană.

Parcul nu are trasate limite clare, continuîndu-se în mod natural cu pădurea existentă.

Astfel amenajarea are ca scop valorificarea potențialului locului, creșterea spațiului productiv și a rezilienței alimentare urbane.

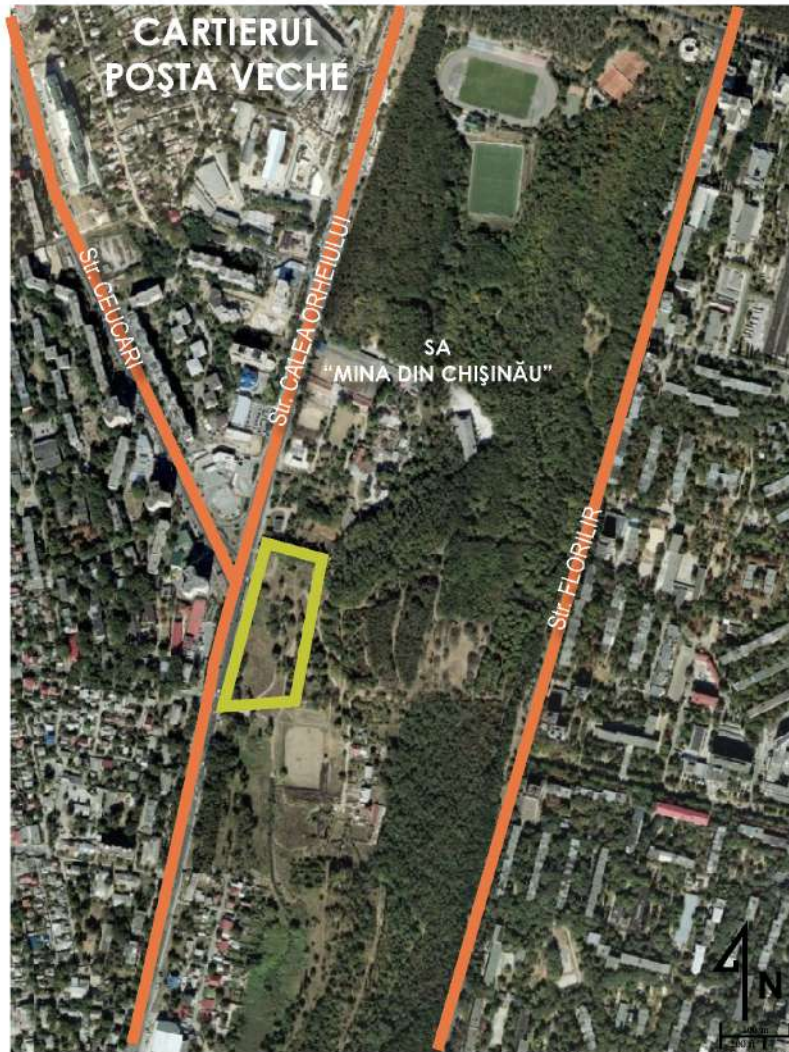
În același timp se dorește a fi o amenajare ce facilitează socializarea și activitățile în aer liber (sport, concerte, târguri etc.) fără a avea un efect intruziv asupra ecosistemului dezvoltat în mod natural.





GRĂDINA COMUNITARĂ „CALEA ORHEIULUI”

PARCUL
Cale Orheiului, CHIȘINĂU, MOLDOVA









Sursa harta: www.geoportal.md

 Situl studiat

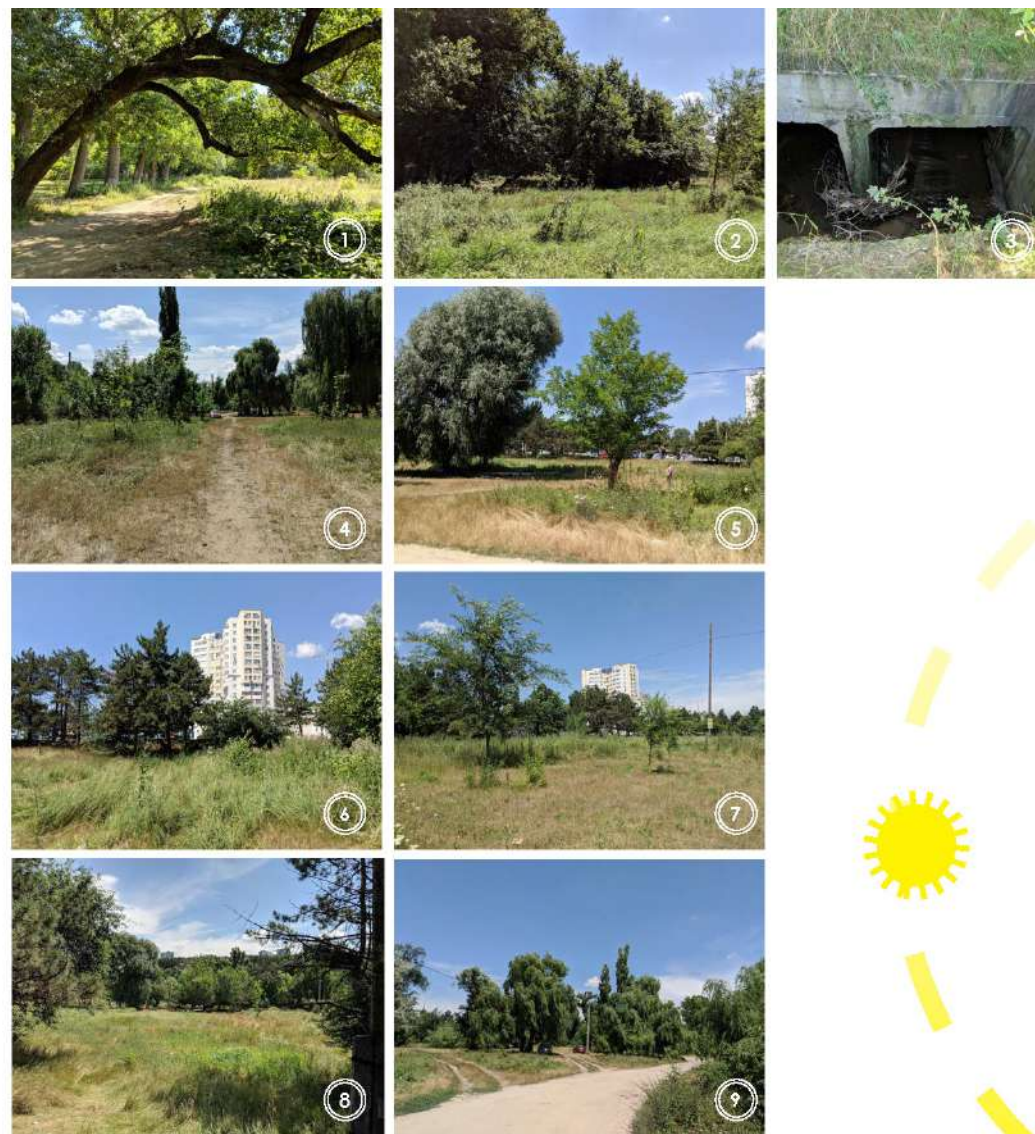
PLAN DE ÎNCADRARE



Sursa harta: www.geoportal.md

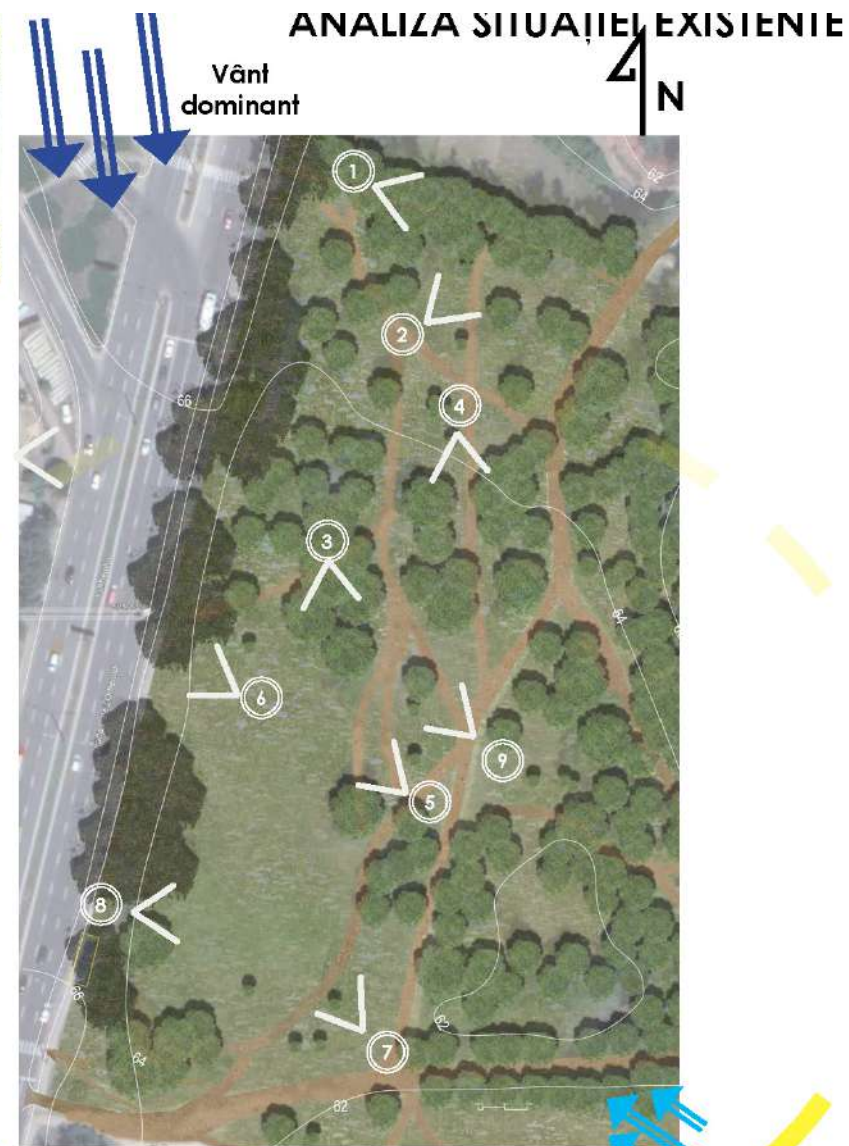
- | | | | | | |
|---|---------------------------------------|---|--------------------------|---|-----------------------------|
|  | Situl studiat |  | Limite vecinătăți |  | Alei pietonale informale |
|  | Stație mijloace de transport în comun |  | Resursă subterană de apă |  | Drumuri de pământ bătătorit |

GRĂDINA COMUNITARĂ CALEA ORHEIULUI



Observații:

- Situl se află într-o vale la poalele padurii parc, accesibil prin mijloace de transport în comun și mașină. Este preferat pentru picnicuri și grătare dar nu dispune de amenajări sau dotări în acest sens sau alte dotări specifice unui parc (bănci, coșuri de gunoi etc.)
- Vegetația existentă este destul de diversă în masive sau exemplare solitare ce fac umbră în mijlocul peluzei. Vegetația erbacee bine dezvoltată face să pară locul destul de sălbatic și mai puțin frecventat.





GRUPURI DE
POMI ȘI ARBUȘTI
FRUCTIFERI

SPAȚII DOTATE
PENTRU PICNIC ȘI
GRĂȚAR

LOC DE JOACĂ

POIANĂ
ÎNFLORITĂ

POTECĂ
DE DECK
MULTIFUNCȚIONALĂ



PLAN DE SOLUȚIE GRĂDINĂ COMUNITARĂ

GRĂDINA COMUNITARĂ CALEA ORHEIULUI

- COMPOST
- PARCELE INDIVIDUALE
- ADĂPOST FAUNĂ
- POIANĂ MELIFERĂ
- FITOFARMACIE



- LIVADĂ INTENSIVĂ
- STRATURI ÎNĂLTATE
- STRATURI ÎNĂLTATE INCLUSIVE
- STRATURI DECORATIVE DE PERENE
- BUCĂTĂRIE / COWORKING SPACE / CAFENEA
- LOC DE JOACĂ





Arbuști și subarbuști decorativi

Buc. ds. Buc. ds. Liliac de vară	Sem. nl. Sambucus nigra Soc
Cor. sl. Cornu albe "Sibirica Variegata" Corn "Sibirica Variegata"	Carpinus betulus Carpion (gard viu)
Kerle japonica Trențăfă domonească	Plante legumicicole și fitosanitare
Phil. cor. Phladelphus coronaria Lilimăști/ Felice leacornă	<ul style="list-style-type: none"> Arceuthobium nigrum / Hănan Allium cepa / Ceapă comună Allium sativum / Usturoi Allium schoenoprasum / Chives Tropaeolum majus var. 'deprecatum ore indus' / Coada urzicilor

Plante floricole aromatice și medicinale

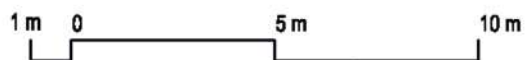
- Artemisia absinthium / Fână (R)
- Calendula officinalis / Gălbenele
- Tagetes patula / Cățăi
- Lavandula angustifolia / Lavandă
- Origanum vulgare / Origano
- Origanum onites / Mățăgan
- Perovskia atriplicifolia / Salvia românească
- Salvia officinalis / Salvia
- Thymus alba / Chibritici albăstrui
- Thymus vulgaris / Chibritici negru

Plante floricole perene geofite

- Crocus sp. / Brăncuți
- Narcissus sp. / Narcisi

Materiale și funcțiuni

ADĂPOST REPTILE DIN PIETRE	STRATURI ÎNALTE	STRATURI DE PEREME
ADĂPOST FAUNĂ DIN CRESMI	PARCELE INDIVIDUALE	VEGETAȚIE SPONTANĂ COSITĂ ANUAL
CUB DIN NIELE	STRATURI ÎNĂLȚATE INCLINATE	VEGETAȚIE SPONTANĂ COSITĂ LUNAR
CORT TIP DIN BALCIE		TOCATURĂ
CĂRUȚE PĂSĂRI		FITO-PANONCE
HRĂNITOARE PĂSĂRI		POMANĂ ÎNFLORITĂ PEREME
MOBILIER MODULAR		PLANTE MELIFERE
		PĂMÂNT BĂTĂTORIT
		POTEȚĂ DE DECK
		DAFENEȘ/ COORDONING PLACI



Pomi fructiferi

Co. av. Corylus avellana „Ducul” Alun „Cortul”	Py. c.1 Pyrus communis „Abate Felici” Păr „Abatele Felici”	Pr. do.1 Prunus domestica „Dana” Prun „Dana” Potabilă Corcoduș
Pr. cor.1 Prunus cerasus „Favos de Ezer” Vișni „Favos de Ezer”	Py. c.2 Pyrus communis „Favos la Ciapp” Păr „Favos la Ciapp”	Pr. do.2 Prunus domestica „Ana Spati” Prun „Ana Spati” Potabilă Corcoduș
Pr. cor.2 Prunus cerasus „Jena” Vișni „Jena”	Py. c.3 Pyrus communis „Duc” Păr „Duc”	Pr. do.3 Prunus domestica „D’Agen” Prun „D’Agen” Potabilă Corcoduș
Pr. cor.3 Prunus cerasus „Marele negru” Vișni „Marele negru”	Py. c.4 Pyrus communis „Williams” Păr „Williams”	Pr. do.4 Prunus domestica „Stanley” Prun „Stanley” Ana Spati -> Stanley Dana -> D’Agen, Stanley Stanley -> Ana Spati, Dana
Pr. ev.1 Prunus avium „Early red” Cireș „Early red”	Py. c.5 Pyrus communis „Passa Crassana” Păr „Passa Crassana”	
Pr. ev.2 Prunus avium „Prime Black” Cireș „Prime Black”		Arbustif fructiferi
Pr. ev.3 Prunus avium „Burrett” Cireș „Burrett”	Mal. do. (b) Malus domestica „Romeo 3” Măr de vară „Romeo 3”	Rb. m.1 Rubus idaeus „Pala” Zmeură
Pr. ev.4 Prunus avium „Clare” Cireș „Clare”	Mal. do. (1) Malus domestica „Florin” Măr „Florin”	Rb. h. Rubus holosericeus „Thornes” Măr „Thornes”
Pr. ev.5 Prunus avium „Stella” Cireș „Stella”	Mal. do. (01) Malus domestica „Jonatan” Măr „Jonatan”	Rb. uv. Rubus ursinus „Rakus” Agnă „Rakus”
Pr. ev.6 Prunus avium „Heldfing” Cireș „Heldfing”	Mal. do. (02) Malus domestica „Starliner” Măr „Starliner”	Rb. n.1 Rubus nigropurpureus „Nero” Cocoșă neagră „Nero”
Summit, Stella -> Primo Giant Classico, Prime Giant -> Stella Classico -> Heldfing Summit -> Early red Stella, Heldfing -> Classico Heldfing -> Summit	Mal. do. (03) Malus domestica „Jonathan” Măr „Jonathan”	Rb. n.2 Rubus nigropurpureus „Nero” Cocoșă neagră „Nero”
	Flyline -> Pionier Pionier -> Florina Romeo 2 -> Jonathan Jonathan -> Jonathan, Romeo 2, Starliner	Rb. m.2 Rubus nigropurpureus „Nero” Cocoșă neagră „Nero”
		Rb. m.3 Rubus nigropurpureus „Nero” Cocoșă neagră „Nero”
		Rb. n.3 Rubus nigropurpureus „Nero” Cocoșă neagră „Nero”
		Rb. n.4 Rubus nigropurpureus „Nero” Cocoșă neagră „Nero”
		Rb. n.5 Rubus nigropurpureus „Nero” Cocoșă neagră „Nero”
		Rb. n.6 Rubus nigropurpureus „Nero” Cocoșă neagră „Nero”
		Rb. n.7 Rubus nigropurpureus „Nero” Cocoșă neagră „Nero”
		Rb. n.8 Rubus nigropurpureus „Nero” Cocoșă neagră „Nero”
		Rb. n.9 Rubus nigropurpureus „Nero” Cocoșă neagră „Nero”
		Rb. n.10 Rubus nigropurpureus „Nero” Cocoșă neagră „Nero”
		Rb. n.11 Rubus nigropurpureus „Nero” Cocoșă neagră „Nero”
		Rb. n.12 Rubus nigropurpureus „Nero” Cocoșă neagră „Nero”
		Rb. n.13 Rubus nigropurpureus „Nero” Cocoșă neagră „Nero”
		Rb. n.14 Rubus nigropurpureus „Nero” Cocoșă neagră „Nero”
		Rb. n.15 Rubus nigropurpureus „Nero” Cocoșă neagră „Nero”
		Rb. n.16 Rubus nigropurpureus „Nero” Cocoșă neagră „Nero”
		Rb. n.17 Rubus nigropurpureus „Nero” Cocoșă neagră „Nero”
		Rb. n.18 Rubus nigropurpureus „Nero” Cocoșă neagră „Nero”
		Rb. n.19 Rubus nigropurpureus „Nero” Cocoșă neagră „Nero”
		Rb. n.20 Rubus nigropurpureus „Nero” Cocoșă neagră „Nero”
		Rb. n.21 Rubus nigropurpureus „Nero” Cocoșă neagră „Nero”
		Rb. n.22 Rubus nigropurpureus „Nero” Cocoșă neagră „Nero”
		Rb. n.23 Rubus nigropurpureus „Nero” Cocoșă neagră „Nero”
		Rb. n.24 Rubus nigropurpureus „Nero” Cocoșă neagră „Nero”
		Rb. n.25 Rubus nigropurpureus „Nero” Cocoșă neagră „Nero”
		Rb. n.26 Rubus nigropurpureus „Nero” Cocoșă neagră „Nero”
		Rb. n.27 Rubus nigropurpureus „Nero” Cocoșă neagră „Nero”
		Rb. n.28 Rubus nigropurpureus „Nero” Cocoșă neagră „Nero”
		Rb. n.29 Rubus nigropurpureus „Nero” Cocoșă neagră „Nero”
		Rb. n.30 Rubus nigropurpureus „Nero” Cocoșă neagră „Nero”
		Rb. n.31 Rubus nigropurpureus „Nero” Cocoșă neagră „Nero”
		Rb. n.32 Rubus nigropurpureus „Nero” Cocoșă neagră „Nero”
		Rb. n.33 Rubus nigropurpureus „Nero” Cocoșă neagră „Nero”
		Rb. n.34 Rubus nigropurpureus „Nero” Cocoșă neagră „Nero”
		Rb. n.35 Rubus nigropurpureus „Nero” Cocoșă neagră „Nero”
		Rb. n.36 Rubus nigropurpureus „Nero” Cocoșă neagră „Nero”
		Rb. n.37 Rubus nigropurpureus „Nero” Cocoșă neagră „Nero”
		Rb. n.38 Rubus nigropurpureus „Nero” Cocoșă neagră „Nero”
		Rb. n.39 Rubus nigropurpureus „Nero” Cocoșă neagră „Nero”
		Rb. n.40 Rubus nigropurpureus „Nero” Cocoșă neagră „Nero”
		Rb. n.41 Rubus nigropurpureus „Nero” Cocoșă neagră „Nero”
		Rb. n.42 Rubus nigropurpureus „Nero” Cocoșă neagră „Nero”
		Rb. n.43 Rubus nigropurpureus „Nero” Cocoșă neagră „Nero”
		Rb. n.44 Rubus nigropurpureus „Nero” Cocoșă neagră „Nero”
		Rb. n.45 Rubus nigropurpureus „Nero” Cocoșă neagră „Nero”
		Rb. n.46 Rubus nigropurpureus „Nero” Cocoșă neagră „Nero”
		Rb. n.47 Rubus nigropurpureus „Nero” Cocoșă neagră „Nero”
		Rb. n.48 Rubus nigropurpureus „Nero” Cocoșă neagră „Nero”
		Rb. n.49 Rubus nigropurpureus „Nero” Cocoșă neagră „Nero”
		Rb. n.50 Rubus nigropurpureus „Nero” Cocoșă neagră „Nero”

REFERINȚE

1. FOOD & CITIES: The Role of Cities for Achieving the Sustainable Development Goals http://www.milanurbanfoodpolicypact.org/wp-content/uploads/2019/04/food_cities.pdf
2. Carolyn Steel, *Hungry city: how food shapes our lives*, 2008
3. David Tracey, *Grădinăritul în zonele urbane*
4. Andre Viljoen și Katrin Bohn, *Second nature urban agriculture: designing productive cities*, pag. 7
5. The London Food Strategy: <https://www.london.gov.uk/what-we-do/business-and-economy/food/london-food-strategy-0>
6. The Bristol Food Policy Council aims for 2020: https://bristolfoodpolicycouncil.org/wp-content/uploads/2016/02/food-action-plan-detail-19-2_optimize.pdf
7. Food City: City of Melbourne Food Policy: <https://www.melbourne.vic.gov.au/community/health-support-services/health-services/Pages/food-policy.aspx>
8. Kevin Morgan, *The new urban foodscape: planning, politics and power*. Articol din cartea *Second nature urban agriculture*.
9. The Bristol method: how to use grants to support grassroots change https://bristolgreencapital.org/wp-content/uploads/2019/05/4_bristol_method_how_to_use_grants_to_support_grassroots_change.pdf
10. Vezi cartea *Guerrilla gardening: a manual* de David Tracey, 2007
11. Andre Viljoen, Katrin Bohn, *Second nature urban agriculture: designing productive cities. Ten years from the Continuous Productive Urban Landscape concept*, 2014
12. Sergius Ciocanu, *Orașul Chișinău: începuturi, dezvoltare urbană, biserică*
13. *Ibidem*, pag. 60-62
14. *Ibidem*, pag. 169
15. Vezi *Strategia de Dezvoltare a cartierului Poșta Veche*, elaborată de echipa AO CADP. <https://cadp.md/2019/08/05/strategie-de-dezvoltare-a-cartierului-posta-veche/>
16. citat din cartea Laura J. Lawson, *City Bountiful: a century of community gardening in America*, pag. 53
17. *Ibidem*, pag. 54
18. <http://gradinescu.ro/project/scoala-143/>
19. <https://www.green-report.ro/kaufland-gradinescu-gradina-urbana-comunitara-scoala-136/>
20. Laura J. Lawson, *City Bountiful: a century of community gardening in America*, pag. 206
21. 80% din terenurile agricole globale sunt utilizate pentru cultivarea hranei pentru industria de creștere a animalelor, în special al bovinelor.
22. Vezi un scurt video explicativ despre beneficiile pădurii comestibile: https://www.youtube.com/watch?v=Q_m_OUPOzul
23. <https://www.agroforestry.co.uk/about-agroforestry/forest-gardening/>
24. <http://seeditforward.org/food-forest-valea-satului/>

RESURSE

Permaculture design a step-by-step guide, Aranya, 2012
Community Gardening, Ellen Kirby & Elisabeth Peters, Brooklyn Botanic Garden, 2009
Community orchards handbook, Angela King & Sue Clifford, 2008
The food activist handbook: big and small things you can do to provide fresh, healthy food for your community, Ali Berlow, 2015
City Bountiful: a century of community gardening in America, Laura J. Lawson, 2005
The sustainable city, Steven Cohen, 2018
Farming the city: food as a tool for today's urbanisation, Cities trancityxvaliz
Gardens in the city, Jean Jacques Terrin, 2013
Second nature urban agriculture: designing productive cities, Andre Viljoen, Katrin Bohn, 2014
The community gardening handbook: the guide to organizing, planting and caring for a community garden, Ben Raskin, 2017
Guerrilla gardening: a manual festo, David Tracey, 2007
The permaculture city: regenerative design for urban, suburban and town resilience, Toby Hemenway, 2015
How to grow a school garden: a complete guide for parents and teachers, Arden Bucklin-Sporer & Rachel Kathleen Pringle, 2010
Farming the woods: an integrated permaculture approach to growing food and medicinals in temperate forests, Ken Mudge & Steve Gabriel, 2014
Start a community food garden: the essential handbook, Lamanda Joy, 2014
Urban gardening, Kevin Espiritu, 2019
Grădinăritul în zonele urbane, David Tracey, 2012

Aceste cărți dar și alte cărți despre reziliența urbană, grădinăritul urban, permacultură și nu doar le găsiți în biblioteca de resurse din cadrul Biroului de Organizare Comunitară.
Adresă: Chișinău, str. Pușkin 22, Casa Presei, biroul 519